

广西防城港市 2005~2014 年流行性腮腺炎流行特征分析

黄嘉,唐政

(广西防城港市疾病预防控制中心,广西 防城港 538000 E-mail:243455062@qq.com)

摘要:目的 了解广西防城港市近十年流行性腮腺炎(简称流腮)的流行病学特征,为进一步采取防控措施提供依据。

方法 收集防城港市各县(区、市)通过中国疾病预防控制中心信息系统网络直报的 2005~2014 年的流腮病例资料,采用描述性流行病学方法进行分析。**结果** 防城港市 2004~2015 年共报告流腮 3 353 例,平均年发病率为 40.36/10 万,东兴市平均年发病率居最高,为 74.33/10 万,防城区最低,为 22.19/10 万。男性年发病率高于女性年发病率。全年均有发病,但有明显的季节性,表现为 4~7 月,11 月至次年 1 月双峰型分布特征。**结论** 防城港市的流腮发病率仍然较高,是严重危害儿童健康的传染病之一,应对重点人群、重点地区采取有效的预防和控制措施。

关键词: 流行性腮腺炎;流行特征;分析

中图分类号: R512.1 文献标识码: A 文章编号: 1001-5817(2016)02-0220-03

doi:10.3969/j.issn.1001-5817.2016.02.033

The epidemiological characteristics of mumps in Guangxi Fangchenggang between 2005 and 2014

Huang Jia, Tang Zheng

(Fangchenggang Centre for Diseases Prevention and Control, Fangchenggang 538000, Guangxi, China
E-mail: 243455062@qq.com)

Abstract: Objective To investigate the epidemiological characteristics of mumps in Fangchenggang city in recent ten years and to provide evidences for taking further prevention and control measures. **Methods** 2005~2014 mumps cases in each county (including district and county-level city) of Fangchenggang city were collected from the web-based, real time reports of China Information System for Disease Prevention and Control. The data analysis was performed by using a descriptive epidemiological method. **Results** A total of 3353 cases of mumps were reported in Fangchenggang city from 2004 to 2015, which the average annual incidence rate was 40.36/100 000; Dongxing county-level city had the highest average annual incidence rate of 74.33/100 000, Fangcheng District had the lowest average annual incidence rate of 22.19 /100 000. The male annual incidence rate was higher than that of female. Disease occurred all the year round, but the seasonal variations were obvious, presenting with double peak type distribution characteristics from April to July and from November to January next year. **Conclusion** Fangchenggang city still carries high incidence rate of mumps. Mumps is one of the serious infectious diseases harming the health of children, effective prevention and control measures should be taken for key objections and areas.

Key words: mumps; epidemiological characteristics; analysis

流行性腮腺炎简称流腮,是由腮腺炎病毒引起的急性呼吸道传染病,是儿童和青少年中常见的呼吸道传染病,成人也可发病。腮腺的非化脓性肿胀疼痛为流腮突出的病症,病毒可侵犯各种腺组织或神经系统

及肝、肾、关节等几乎所有的器官,因此,常引起脑膜脑炎、睾丸炎、卵巢炎等症状。流腮是我国法定报告管理的丙类传染病,2004 年纳入网络直报。为了解广西防城港市流腮流行特征,为进一步采取防控措施提供依

据,现将防城港市 2005~2014 年流腮的流行病学特征分析报告如下:

1 资料与方法

1.1 资料来源 资料来源于防城港市各县(区、市)通过中国疾病预防控制中心信息系统网络直报的流腮数据。

1.2 统计学方法 用 Excel 2003 和 SPSS 17.0 软件进行数据统计,用描述流行病学方法进行分析。

2 结果

2.1 流行概况 防城港市 2005~2014 年共报告流腮 3 353 例,平均年发病率 40.36/10 万,无死亡病例,发病率最高的年份是 2012 年(82.00/10 万),最低的是 2014 年(13.48/10 万),见表 1 及图 1。

表 1 2005~2014 年防城港市流腮发病情况

Table with 4 columns: 年度, 人口数, 报告病例数, 报告发病率 (/10 万). Rows include years 2005-2014 and an average row.

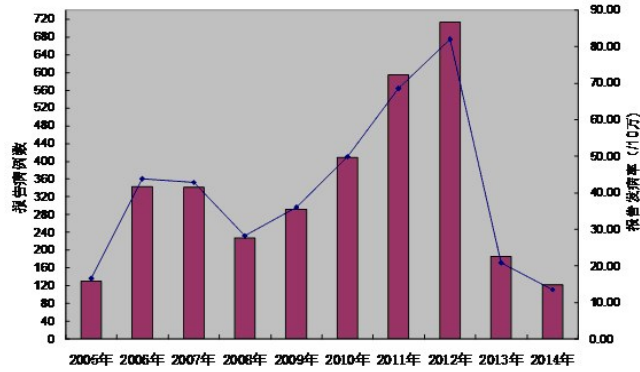


图 1 防城港市 2005~2014 年不同年份流腮发病率

2.2 流行病学特征

2.2.1 时间分布 2005~2014 年,全市流腮发病情况为全年各月均有病例发生。发病主要高峰在 4~7 月,占总报告发病数的 46.80%,次高峰在 11 月至次年 1 月,占总报告病例数的 26.57%,见图 2。

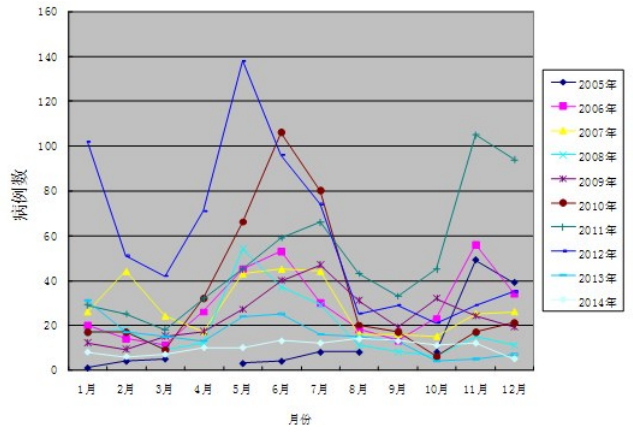


图 2 2005~2014 年防城港市流腮各月份病例分布

2.2.2 地区分布 2005~2014 年防城港市四个县(区、市)每年均有病例报告,各区平均年报告发病率中,以东兴市位居最高,为 74.33/10 万;防城区位列最低,为 22.19/10 万,见表 2。

表 2 2005~2014 年防城港市各县(区、市)流腮发病情况

Table with 4 columns: 地区, 人口数, 报告病例数, 报告发病率 (/10 万). Rows include 港口区, 防城区, 上思县, 东兴市, and 合计.

2.2.3 人群分布特征

2.2.3.1 年龄分布 防城港市流腮病例以 <15 岁年龄为主(2 930 例,占 87.38%),其中 0~5 岁组 744 例,占 22.19%,5~10 岁组 1 638 例,占 48.85%,10~15 岁组 548 例,占 16.34%,见图 3。由此可见流腮的发病集中在儿童和青少年。

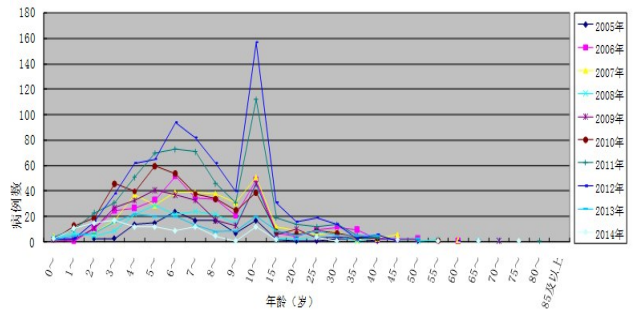


图 3 2004~2015 年流腮发病年龄分布

2.2.3.2 性别分布 2005~2014 年全市共报告 3

353例流腮病例,男性2209例占65.88%,女性1144例占34.11%,男女性别比为1.93:1,男女年均发病率分别为48.40/10万,30.57/10万。

2.2.3.3 职业分布 学生占50%,其次是幼托儿童占22%,再就是散居儿童18%,见图4。均显示以未成年儿童发病率为主,尤其是在校的集体儿童。

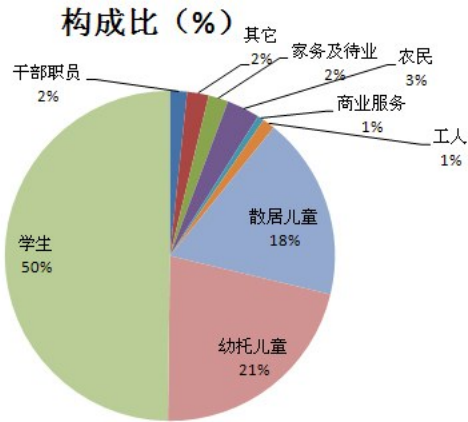


图4 2005~2014年防城港市流腮职业分布

3 讨论

流腮是疫苗可预防性疾病,接种疫苗可使机体产生抗体,预防流腮。部分省市对麻疹、腮腺炎、风疹联合(麻腮风)疫苗免疫成功率监测结果表明,接种麻腮风疫苗后腮腺炎抗体阳转率均达到85%以上^[1-3],表明儿童接种麻腮风活疫苗起到很好的保护作用。为了更好地控制流腮,接种麻腮风疫苗是最经济有效的途径^[4]。

2005~2014年防城港市流腮年平均报告发病率为40.36/10万,各年度发病率均高于全国平均水平^[5-7],全市各县(区、市)均有病例报告,发病主要

集中在15岁以下年龄组,1岁以内及15岁以后病例较少。推广使用麻腮风疫苗后发病率虽未大幅度下降,但2~5岁组发病率下降明显。2012年达到发病高峰,为82.00/10万;2013年在全市范围内开展了为1~15岁儿童进行麻腮风疫苗的普种工作;2014年流腮发病率降到历史的最低,为13.48/10万。因此在高发地区对重点人群开展流腮疫苗的普种工作,可以控制流腮的流行,严格落实入托、入学儿童查验接种证工作,提高疫苗接种率是控制流腮暴发最重要的措施。

参考文献:

- [1] 何奔,林云,王金荣,等. 国产麻疹、流行性腮腺炎、风疹疫苗免疫效果观察[J]. 实用预防医学,2008,15(4):1111-1112.
- [2] 刘旭祥,王蓓,王晓萍,等. 合肥市3~8岁儿童麻疹风疹流行性腮腺炎抗体水平调查[J]. 中国学校卫生,2014,35(10):1528-1530.
- [3] 谭文文,史丽敏,周建刚,等. 宜兴市麻腮风疫苗免疫成功率监测结果分析[J]. 上海预防医学杂志,2009,21(8):371-372.
- [4] 邓秋云,邓革红,钟革,等. 2005~2009年广西流行性腮腺炎流行病学分析[J]. 应用预防医学,2011,17(3):159-160.
- [5] 胡咏梅,郝利新,王华庆. 中国2010~2012年流行性腮腺炎流行病学特征分析[J]. 中国疫苗和免疫,2014,20(2):127-131.
- [6] 费芳荣,冯录召,许真,等. 2008~2010年中国流行性腮腺炎流行病学特征分析[J]. 疾病监测,2011,26(9):691-693.
- [7] 殷大鹏,樊春祥,曹玲生,等. 2004~2006年中国流行性腮腺炎流行病学简析[J]. 疾病监测,2007,22(5):310-311.

收稿日期:2015-12-04;修回日期:2016-01-04